

บทที่ 1

บทนำ

1.1 ความเป็นมาของโครงการ

เมื่อวันที่ 7 มีนาคม 2536 สมเด็จพระนางเจ้าสิริกิติ์ พระบรมราชินีนาถ พระบรมราชชนนีพันปีหลวง ได้เสด็จพระราชดำเนินทรงเยี่ยมราษฎรบ้านใหม่พัฒนา หมู่ที่ 8 ตำบลแจ้ซ้อน อำเภอเมืองปาน จังหวัดลำปาง และราษฎรบ้านปลายนา หมู่ที่ 7 ตำบลทุ่งกว๋าว อำเภอเมืองปาน ได้ทูลเกล้าฯ ถวายฎีกาขอพระราชทาน พระมหากรุณาธิคุณให้ทางราชการช่วยเหลือปัญหาการขาดแคลนน้ำ ผลการพิจารณาเบื้องต้นเพื่อสนอง พระราชดำริสรุปได้ดังนี้ จุดที่ตั้งโครงการ อ่างเก็บน้ำห้วยทรายที่ราษฎรขอให้สร้างอยู่ในลำห้วยตอง ซึ่งเป็น แหล่งน้ำขนาดเล็ก มีปริมาณน้ำต้นทุนน้อยไม่พอเพียงที่จะช่วยเหลือพื้นที่ตามที่ราษฎรต้องการได้ ปัจจุบันพื้นที่ ดังกล่าวได้รับน้ำจากระบบส่งน้ำของฝายแม่NING ซึ่งมีน้ำไม่เพียงพอ จึงสมควรพิจารณาวางโครงการก่อสร้างเป็น อ่างเก็บน้ำเพื่อส่งให้กับพื้นที่โครงการในช่วงขาดแคลนน้ำ และเมื่อวันที่ 20 พฤษภาคม 2545 ประธานองค์การบริหารส่วนตำบลทุ่งกว๋าว อำเภอเมืองปาน ได้ทำหนังสือร้องเรียนผ่านสมาชิกสภาผู้แทนราษฎรจังหวัดลำปาง ว่าได้รับความเดือดร้อนจากการเกิดอุทกภัย ทำให้ราษฎรจำนวน 763 ครัวเรือน ได้รับความเสียหายจากลำน้ำ แม่NING เมื่อวันที่ 13 พฤษภาคม 2545 ที่ผ่านมา ซึ่งอุทกภัยและภัยแล้งในพื้นที่ดังกล่าวเกิดขึ้นเป็นประจำทุกปี

โครงการอ่างเก็บน้ำแม่NINGอันเนื่องมาจากพระราชดำริ จังหวัดลำปาง เป็นโครงการพัฒนาแหล่งน้ำ ขนาดกลาง ประเภทอ่างเก็บน้ำที่มีความสำคัญ และจำเป็นต้องดำเนินการตามแนวนโยบายพื้นฐานแห่งรัฐและ สอดคล้องกับยุทธศาสตร์การพัฒนาแหล่งน้ำ สำหรับใช้เป็นแหล่งเก็บกักน้ำและควบคุมปริมาณน้ำทำให้มี เพียงพอต่อความต้องการน้ำใช้ทั้งปี ในพื้นที่ชลประทานเป้าหมายของโครงการ เพื่อให้การดำเนินงานพัฒนา แหล่งน้ำบรรลุตามวัตถุประสงค์ของโครงการและเกิดประโยชน์อย่างสูงสุดแก่ผู้ได้รับประโยชน์ในพื้นที่เป้าหมาย อย่างแท้จริง แต่เนื่องจากโครงการอ่างเก็บน้ำแม่NINGอันเนื่องมาจากพระราชดำริ จังหวัดลำปาง มีพื้นที่ องค์ประกอบโครงการ ได้แก่ พื้นที่ห้วยงาน อ่างเก็บน้ำ คลองส่งน้ำ และถนนเข้าห้วยงาน อยู่ในพื้นที่ป่าอนุรักษ์ (C) ในเขตป่าสงวนแห่งชาติป่าแม่ต๋อยฝั่งขวาคิดเป็นพื้นที่รวม 584-2-69 ไร่ จึงต้องจัดทำรายงานการประเมินผล กระทบสิ่งแวดล้อมตามมติคณะรัฐมนตรี เมื่อวันที่ 26 เมษายน 2554 เรื่อง การทบทวนการกำหนดประเภท และขนาดโครงการของหน่วยงานของรัฐที่ต้องเสนอรายงานการวิเคราะห์ผลกระทบสิ่งแวดล้อม ตามมติ คณะรัฐมนตรีเกี่ยวกับป่าอนุรักษ์เพิ่มเติม (วันที่ 13 กันยายน 2537) ประเภทโครงการเขื่อนเก็บกักน้ำหรือ อ่างเก็บน้ำที่มีพื้นที่โครงการอยู่ในพื้นที่ป่าอนุรักษ์เพิ่มเติมตั้งแต่ 500 ไร่ ขึ้นไป

สำนักงานนโยบายและแผนทรัพยากรธรรมชาติและสิ่งแวดล้อม ได้เสนอรายงานประเมินผลกระทบ สิ่งแวดล้อมฉบับเพิ่มเติมให้คณะกรรมการผู้ชำนาญการพิจารณารายงานการประเมินผลกระทบสิ่งแวดล้อม โครงการพัฒนาแหล่งน้ำพิจารณาในการประชุม ครั้งที่ 6/2562 เมื่อวันที่ 20 ธันวาคม 2562 ซึ่งคณะกรรมการ ผู้ชำนาญการฯ มีมติเห็นชอบรายงานการประเมินผลกระทบสิ่งแวดล้อม โครงการอ่างเก็บน้ำแม่NINGอัน เนื่องมาจากพระราชดำริ จังหวัดลำปาง ตามหนังสือที่ ทส.1010.6/574 ลงวันที่ 13 มกราคม 2563 ซึ่งกรม ชลประทาน จะต้องปฏิบัติตามมาตรการป้องกัน แก้ไขและลดผลกระทบสิ่งแวดล้อม และมาตรการติดตาม ตรวจสอบผลกระทบสิ่งแวดล้อมอย่างเคร่งครัด

1.2 วัตถุประสงค์ของโครงการ

- 1) เป็นแหล่งเก็บกักน้ำไว้ใช้ในการเพาะปลูกในบริเวณพื้นที่บางส่วนของเขตตำบลทุ่งกว๋าว อำเภอเมืองปาน ตำบลบ้านคำ และตำบลบ้านเอื้อม อำเภอเมืองลำปาง จังหวัดลำปาง
- 2) เป็นแหล่งเก็บกักน้ำสำหรับอุปโภค-บริโภคของประชาชนตลอดจนสัตว์เลี้ยงในฤดูแล้ง
- 3) เพื่อบรรเทาความเสียหายเนื่องจากอุทกภัย
- 4) เพื่อยกระดับคุณภาพชีวิตของราษฎรที่อยู่ในเขตพื้นที่โครงการให้ดีขึ้น
- 5) เพื่อเป็นแหล่งท่องเที่ยวพักผ่อนหย่อนใจของราษฎรบริเวณใกล้เคียง
- 6) เพื่อเป็นแหล่งแพร่และเพาะขยายพันธุ์ปลาน้ำจืดให้ราษฎรได้บริโภคและมีรายได้เสริม

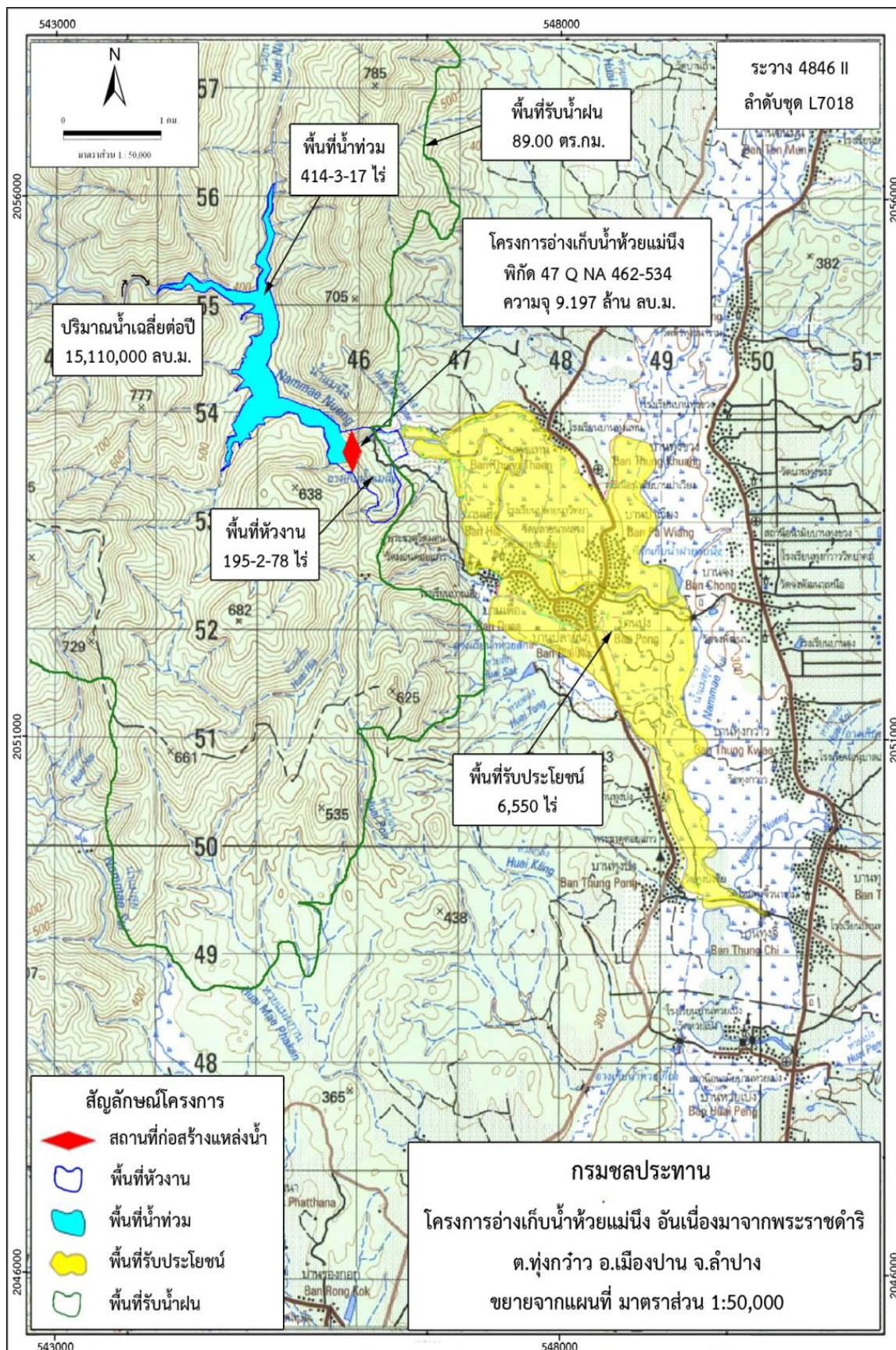
1.3 วัตถุประสงค์ของการจัดทำรายงาน

- 1) เพื่อติดตามตรวจสอบผลการปฏิบัติตามมาตรการป้องกัน และแก้ไขผลกระทบสิ่งแวดล้อม และมาตรการติดตามตรวจสอบผลกระทบสิ่งแวดล้อม ตามที่ได้กำหนดไว้ในรายงานการประเมินผลกระทบสิ่งแวดล้อมของโครงการ
- 2) ติดตามการดำเนินงานของหน่วยงานต่างๆ ที่เกี่ยวข้อง ให้เป็นไปตามแผนปฏิบัติการป้องกัน แก้ไข และลดผลกระทบสิ่งแวดล้อมและติดตามตรวจสอบผลกระทบสิ่งแวดล้อม พร้อมข้อเสนอแนะเพิ่มเติม สำหรับการปฏิบัติงานตามมาตรการต่าง ๆ ที่เกี่ยวข้อง

1.4 สรุปลักษณะโครงการ

1) ที่ตั้งโครงการ

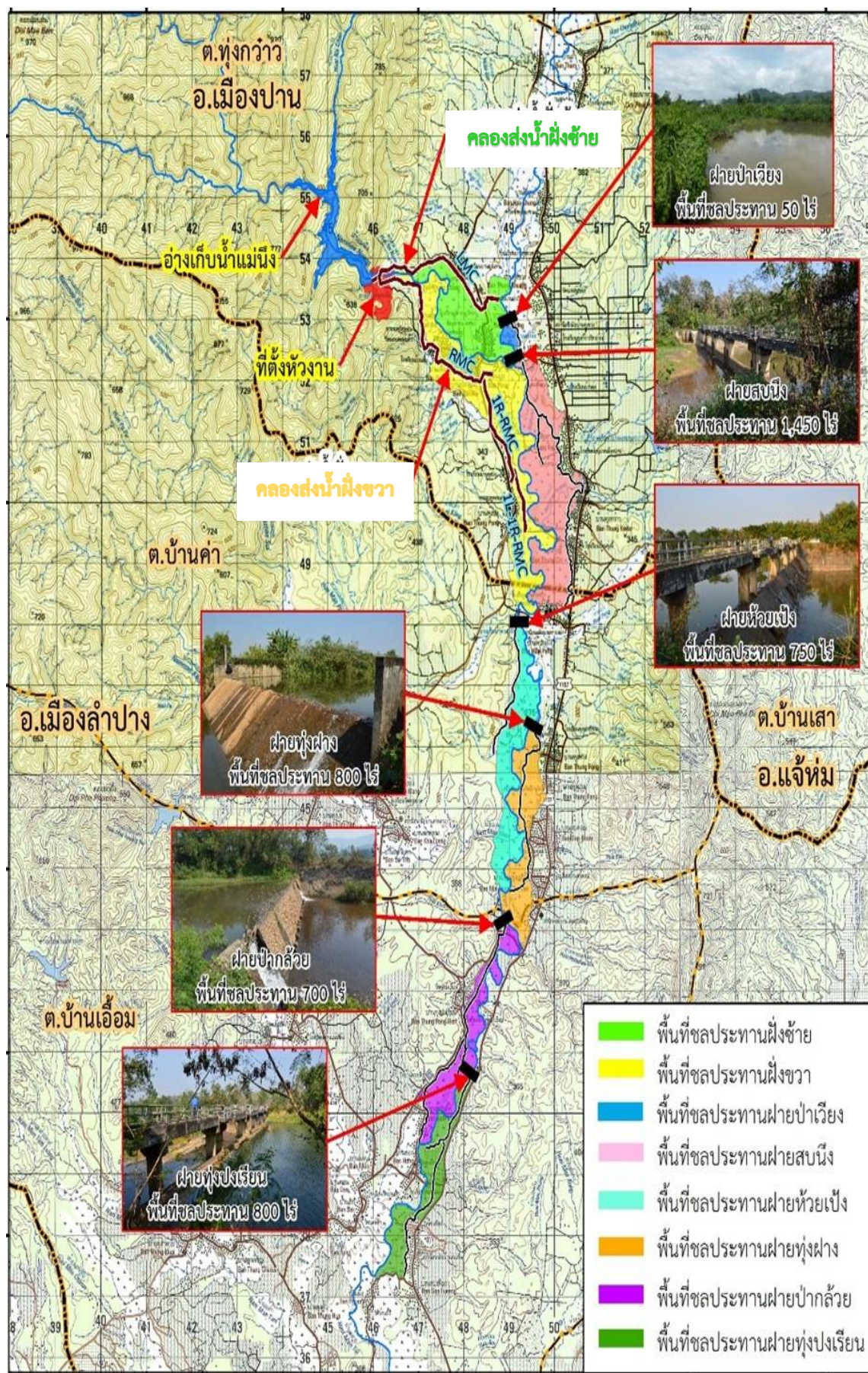
อ่างเก็บน้ำแม่เงิน มีห้วยงานตั้งอยู่ที่บ้านทุ่งแท่น หมู่ที่ 3 ตำบลทุ่งกว๋าว อำเภอเมืองปาน จังหวัดลำปาง ที่เส้นรุ้ง 18° 34' 14'' เหนือ และเส้นแวงที่ 99° 26' 18'' ตะวันออก จากแผนที่มาตราส่วน 1 : 50,000 ระวางหมายเลข 4846II (WGS 84) ลำดับชุด L7018 พิกัด 2053695 N, 545970 E ดังรูปที่ 1.4-1 ถึงรูปที่ 1.4-2



ที่มา : ดัดแปลงจากแผนที่ภูมิประเทศ มาตราส่วน 1:50,000

ระวาง 4846 II กรมแผนที่ทหาร, 2551

รูปที่ 1.4-1 แผนที่แสดงที่ตั้งโครงการอ่างเก็บน้ำห้วยแม่เงิน อันเนื่องมาจากพระราชดำริ จังหวัดลำปาง



รูปที่ 1.4-2 องค์ประกอบของโครงการอ่างเก็บน้ำแม่เงินอันเนื่องมาจากพระราชดำริ

2) รายละเอียดโครงการ

โครงการอ่างเก็บน้ำแม่เนิ้งอันเนื่องมาจากพระราชดำริ จังหวัดลำปาง เป็นโครงการประเภทอ่างเก็บน้ำขนาดกลาง โดยมีรายละเอียดลักษณะที่สำคัญด้านวิศวกรรม สรุปได้ดังนี้

3) พื้นที่รับน้ำ

- พื้นที่รับน้ำลงอ่างเก็บน้ำ	89.00	ตารางกิโลเมตร
- ความยาวลำน้ำแม่เนิ้งทั้งหมด	25.50	กิโลเมตร
- ความยาวลำน้ำแม่เนิ้งตั้งแต่ต้นน้ำจนถึงหัวงานเขื่อน	18.60	กิโลเมตร

4) สภาพอุทกวิทยาและอุทกวิทยา

- ปริมาณน้ำไหลเข้าอ่างเก็บน้ำรายปีเฉลี่ย	14.91	ล้านลูกบาศก์เมตร
- ปริมาณน้ำนองสูงสุดในรอบ 500 ปี	187.51	ลูกบาศก์เมตรต่อวินาที
- ปริมาณน้ำนองสูงสุดในรอบ 1,000 ปี	200.68	ลูกบาศก์เมตรต่อวินาที
- ปริมาณน้ำนองสูงสุดในรอบ 10,000 ปี	233.27	ลูกบาศก์เมตรต่อวินาที
- ปริมาณฝนตกเฉลี่ยทั้งปี	1,046.64	มิลลิเมตร
- จำนวนวันที่ฝนตกเฉลี่ยทั้งปีประมาณ	114	วัน
- อัตราการระเหยเฉลี่ยทั้งปีประมาณ	1,456.70	มิลลิเมตร

5) ลักษณะอ่างเก็บน้ำ

- ระดับท้องน้ำ	+323.00	เมตร (รทก.)
- ระดับน้ำต่ำสุด	+345.00	เมตร (รทก.)
- ระดับน้ำเก็บกัก	+373.00	เมตร (รทก.)
- ระดับน้ำสูงสุด	+374.25	เมตร (รทก.)
- ความจุที่ระดับน้ำต่ำสุด	0.663	ล้านลูกบาศก์เมตร
- ความจุที่ระดับน้ำเก็บกัก	9.197	ล้านลูกบาศก์เมตร
- ความจุที่ระดับน้ำสูงสุด	9.822	ล้านลูกบาศก์เมตร
- พื้นที่ผิวน้ำที่ระดับน้ำต่ำสุด	31.30	ไร่
- พื้นที่ผิวน้ำที่ระดับน้ำเก็บกัก	381.30	ไร่
- พื้นที่ผิวน้ำที่ระดับน้ำสูงสุด	403.10	ไร่

6) ลักษณะเขื่อน

- ประเภท เขื่อนดินถมบดอัดแน่น (Earthfill Dam) แบบแบ่งโซน (Zone Type)		
- ระดับสันเขื่อน	+376.50	เมตรรทก.
- ความกว้างของสันเขื่อน	8.00	เมตร
- ความยาวของสันเขื่อน	290	เมตร
- ความสูงของเขื่อน	57.50	เมตร
- ปริมาตรตัวเขื่อน	0.79	ล้านลูกบาศก์เมตร

7) อาคารระบายน้ำล้น (Spillway)

- ชนิด แบบ Side Channel Spillway		
- ความยาวสันฝาย	60	เมตร
- ความยาวของรางเท	140	เมตร
- Slope ของรางเท	1:2.5	เมตร
- ระดับสันอาคาร	+373.00	เมตร
- ปริมาณน้ำไหลผ่านสูงสุดรอบ 500 ปี	187.51	ลูกบาศก์เมตรต่อวินาที

8) อาคารระบายลงลำน้ำเดิม และอาคารท่อน้ำเข้าระบบชลประทาน

- ลักษณะ	ท่อน้ำ Steel Liner	
- ท่อส่งน้ำขนาด Ø	1.20	เมตร
- ความยาว	323.15	เมตร
- ปริมาณน้ำผ่านสูงสุด	5.60	ลูกบาศก์เมตรต่อวินาที

9) ถนนเข้าห้วงงานโครงการ

- ความกว้างของถนน	12.00	เมตร
- ถนนเข้าห้วงงานโครงการ ความยาวทั้งสิ้น	4.22	กิโลเมตร
ถนนเข้าห้วงงาน (ก่อสร้างใหม่)	2.65	กิโลเมตร
ถนนเข้าห้วงงาน (ปรับปรุง)	1.57	กิโลเมตร
- พื้นที่ก่อสร้างถนนเข้าห้วงงานโครงการ	31.60	ไร่
ถนนเข้าห้วงงาน (ก่อสร้างใหม่)	19.86	ไร่
ถนนเข้าห้วงงาน (ปรับปรุง)	11.74	ไร่

10) พื้นที่ส่งน้ำและระบบชลประทานของโครงการ

- พื้นที่รับประโยชน์ของโครงการ	11,100	ไร่
พื้นที่ชลประทานฤดูฝน	6,550	ไร่
- อ่างเก็บน้ำแม่เงิ่ง พร้อมระบบส่งน้ำลำน้ำแม่เงิ่ง	6,550	ไร่
พื้นที่ชลประทานฤดูแล้ง	11,100	ไร่
- อ่างเก็บน้ำแม่เงิ่ง พร้อมระบบส่งน้ำลำน้ำแม่เงิ่ง	6,550	ไร่
- ฝายป่าเวียง	50	ไร่
- ฝายสบนึ่ง	1,450	ไร่
- ฝายห้วยเป้ง	750	ไร่
- ฝายทุ่งฝาง	800	ไร่
- ฝายปากกล้วย	700	ไร่
- ฝายทุ่งปงเรียน	800	ไร่

- พื้นที่ใช้ก่อสร้างคลองส่งน้ำ	111.41	ไร่
- ความกว้างของเขตคลองส่งน้ำ	8.00-24.00	เมตร
- ความยาวคลองส่งน้ำ	12.448	กิโลเมตร
คลองส่งน้ำ LMC (คลองส่งน้ำฝั่งซ้าย)	3.529	กิโลเมตร
คลองส่งน้ำ RMC (คลองส่งน้ำฝั่งขวา)	7.319	กิโลเมตร
คลองส่งน้ำ สาย (LMP)	1.600	กิโลเมตร

ตารางที่ 1.4-1 พื้นที่ส่งน้ำและระบบชลประทานของโครงการ สรุปได้ดังนี้

ระบบส่งน้ำ	พื้นที่ชลประทาน (ไร่)
1) พื้นที่ชลประทานฝั่งซ้ายและฝั่งขวาลำน้ำแม่เนียง ^{1/}	
1.1) พื้นที่อ่างเก็บน้ำแม่เนียง พร้อมระบบส่งน้ำ (คลองส่งน้ำฝั่งซ้าย และคลองส่งน้ำฝั่งขวา)	6,550
รวม	6,550
2) พื้นที่ชลประทานท้ายน้ำ ^{2/}	
2.1) ฝายป่าเวียง (เหมืองส่งน้ำอยู่ฝั่งซ้าย)	50
2.2) ฝายสบนิง (เหมืองส่งน้ำอยู่ฝั่งซ้าย)	1,450
2.3) ฝายห้วยเป้ง (เหมืองส่งน้ำอยู่ฝั่งขวา)	750
2.4) ฝายทุ่งผาง (เหมืองส่งน้ำอยู่ฝั่งซ้าย)	800
2.5) ฝายปากกล้วย (เหมืองส่งน้ำอยู่ฝั่งขวา)	700
2.6) ฝายทุ่งปงเรียน (เหมืองส่งน้ำอยู่ฝั่งซ้าย)	800
รวม	4,550
รวมทั้งหมด	11,100

ที่มา : 1/ พื้นที่ส่งน้ำและระบบชลประทานของโครงการ โครงการอ่างเก็บน้ำแม่เนียง จ.ลำปาง สำนักงานก่อสร้างชลประทานขนาดกลางที่ 2
กรมชลประทาน, 2567

2/ รายงานการประเมินผลกระทบสิ่งแวดล้อม โครงการอ่างเก็บน้ำแม่เนียงอันเนื่องมาจากพระราชดำริ จังหวัดลำปาง กรมชลประทาน, 2563

1.5 ความก้าวหน้าของโครงการอ่างเก็บน้ำแม่เนียงอันเนื่องมาจากพระราชดำริ จังหวัดลำปาง

โครงการอ่างเก็บน้ำแม่เนียงอันเนื่องมาจากพระราชดำริ จังหวัดลำปาง ดำเนินการก่อสร้างแล้วเสร็จ ทั้งโครงการ ในปีงบประมาณ พ.ศ. 2564 (เพิ่มเติม) ปัจจุบันอยู่ระหว่างการส่งมอบให้โครงการชลประทาน ลำปาง โดยมีรายละเอียดการดำเนินงาน ดังนี้

1) ทำนบดินห้วยงานและอาคารประกอบ

ระยะเวลาดำเนินการ 3 ปี (พ.ศ.2557 - 2559) ก่อสร้างแล้วเสร็จ เมื่อวันที่ 19 มิถุนายน 2559



รูปที่ 1.5-1 งานทำนบดินห้วยงานและอาคารประกอบ

2) ระบบส่งน้ำพร้อมอาคารประกอบคลองส่งน้ำสายใหญ่ฝางซ้าย (LMC) ความยาว 3,529 เมตร

ระยะเวลาดำเนินการ 1 ปี (พ.ศ.2562) ก่อสร้างแล้วเสร็จ ส่งมอบให้โครงการชลประทานลำปาง เมื่อวันที่ 22 มกราคม พ.ศ. 2564



รูปที่ 1.5-2 ระบบส่งน้ำพร้อมอาคารประกอบคลองส่งน้ำสายใหญ่ฝางซ้าย (LMC)

- 3) ระบบส่งน้ำพร้อมอาคารประกอบคลองส่งน้ำสายใหญ่ฝางขวา (RMC) ความยาว 4,250 เมตร
ระยะเวลาดำเนินการ 1 ปี (พ.ศ.2563) ก่อสร้างแล้วเสร็จ และอยู่ระหว่างตรวจสอบเอกสารการส่งมอบ



รูปที่ 1.5-3 ระบบส่งน้ำพร้อมอาคารประกอบคลองส่งน้ำสายใหญ่ฝางขวา (RMC)

- 4) ระบบส่งน้ำพร้อมอาคารประกอบท่อส่งน้ำสาย (LMP) ความยาว 2+355 ถึง 3+955 กม.
ระยะเวลาดำเนินการ 1 ปี (พ.ศ.2564 เพิ่มเติม) ก่อสร้างแล้วเสร็จ เมื่อเดือนมีนาคม พ.ศ. 2565 และ
อยู่ระหว่างตรวจสอบเอกสารการส่งมอบ



รูปที่ 1.5-4 ระบบส่งน้ำพร้อมอาคารประกอบท่อส่งน้ำสาย (LMP)

1.6 สถานภาพโครงการ

1) การขออนุญาตใช้พื้นที่

1.1 พื้นที่ป่าสงวนแห่งชาติ (ป่าแม่ต๋อยฝั่งขวา 584-2-69 ไร่)

- วันที่ 29 มกราคม พ.ศ. 2568 กรมป่าไม้ออกประกาศ (ปส.19-1) กำหนดให้กรมชลประทาน
ใช้พื้นที่ในเขตป่าสงวนแห่งชาติป่าแม่ต๋อยฝั่งขวา โดยให้ผู้รับอนุญาตปฏิบัติตามเงื่อนไขรวม 22 ข้อ

1.2 พื้นที่ป่าไม้ถาวร ตามมติคณะรัฐมนตรี (ป่าแม่อิง-แม่ต้า-แม่จุ่น 2-2-46 ไร่)

- วันที่ 2 มกราคม พ.ศ. 2567 ตามหนังสือที่ กษ 0304/2 กรมชลประทาน ขออนุญาตเข้าทำ
ประโยชน์ในเขตป่าไม้ถาวรตามมติคณะรัฐมนตรี เรียนผู้อำนวยการสำนักจัดการทรัพยากรป่าไม้ที่ 3 (ลำปาง)

- วันที่ 25 มกราคม พ.ศ. 2567 ตามหนังสือที่ ทส 1616.92/875 ผู้อำนวยการสำนักจัดการ
ทรัพยากรป่าไม้ที่ 3 (ลำปาง) ให้เจ้าหน้าที่ออกไปทำการตรวจสอบสภาพป่าบริเวณที่กรมชลประทาน
ขออนุญาตเข้าทำประโยชน์ในภายในเขตป่า ที่คณะรัฐมนตรีมีมติให้รักษาไว้เป็นสมบัติของชาติ
ตามมาตรา 54 แห่งพระราชบัญญัติป่าไม้ พุทธศักราช 2484 เนื้อที่ 2-2-46 ไร่

- วันที่ 1 มีนาคม พ.ศ. 2567 ลงพื้นที่ตรวจสอบสภาพป่า กับเจ้าหน้าที่สำนักจัดการทรัพยากร
ป่าไม้ที่ 3 (ลำปาง)

- วันที่ 13 พฤษภาคม พ.ศ. 2567 จังหวัดลำปาง ส่งหนังสือให้สำนักจัดการทรัพยากรป่าไม้ที่ 3
(ลำปาง) แจ้งเรื่องรายงานตรวจสอบสภาพป่า จังหวัดลำปาง พิจารณาแล้วไม่ขัดข้องต่อระเบียบและ
หลักเกณฑ์ว่าด้วยการอนุญาตให้ใช้พื้นที่ป่าแต่อย่างใด จึงเห็นควรอนุญาตให้กรมชลประทานเข้าทำ
ประโยชน์ตามที่ขออนุญาต

- วันที่ 21 พฤศจิกายน พ.ศ. 2567 สำนักจัดการทรัพยากรป่าไม้ที่ 3 (ลำปาง) เรียนมา
เพื่อทราบและประสานกับจังหวัดลำปาง และผู้ขออนุญาตฯ เพื่อดำเนินการตรวจสอบและจัดส่งข้อมูล
เพิ่มเติม จำนวน 9 ข้อ ผลเป็นประการใด รายงานให้สำนักฯ ทราบพร้อมเอกสารหลักฐานที่เกี่ยวข้อง ต่อไป

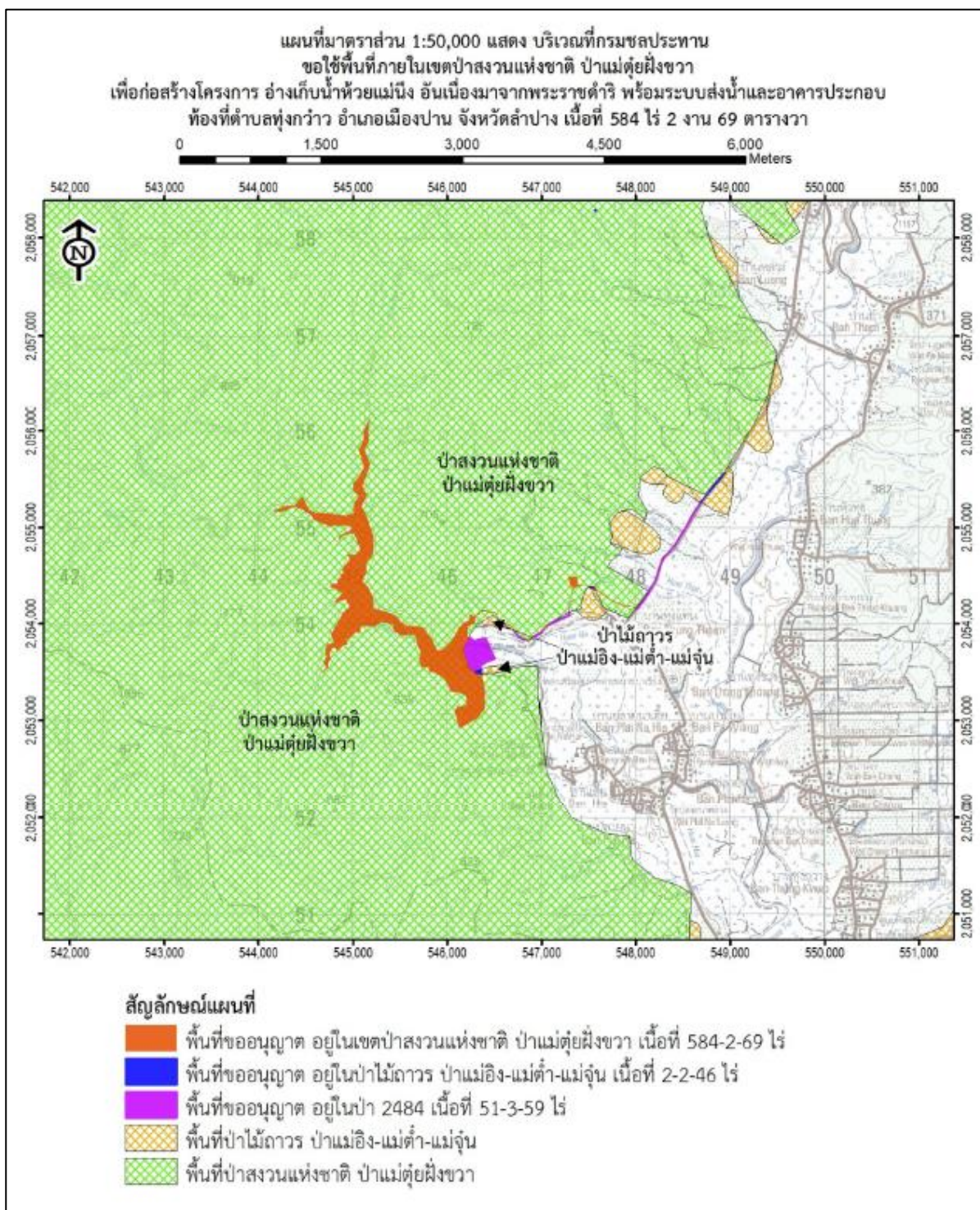
- วันที่ 17 มกราคม พ.ศ. 2568 กรมชลประทาน ส่งหนังสือให้สำนักจัดการทรัพยากรป่าไม้ที่ 3
(ลำปาง) เรื่องขอส่งเอกสารเพิ่มเติมประกอบการพิจารณา กรณีกรมชลประทาน ขออนุญาตเข้าทำประโยชน์
ในเขตป่า ที่คณะรัฐมนตรีมีมติให้รักษาไว้เป็นสมบัติของชาติ ป่าแม่อิง-แม่ต้า-แม่จุ่น ตามมติคณะรัฐมนตรี
เมื่อวันที่ 24 มกราคม 2547 ฯ จำนวน 9 ข้อ เพื่อบรรณการดำเนินการส่งข้อมูลเพิ่มเติมให้กรมป่าไม้ต่อไป

1.3 พื้นที่ป่าไม้ ตามพระราชบัญญัติป่าไม้ พ.ศ. 2484

- วันที่ 2 มกราคม พ.ศ. 2567 ตามหนังสือที่ กษ 0304/6 กรมชลประทาน ขออนุญาตเข้าทำ
ประโยชน์ในเขตพื้นที่ป่า ตามมาตรา 54 แห่งพระราชบัญญัติป่าไม้ พุทธศักราช 2484 เรียนผู้อำนวยการ
สำนักจัดการทรัพยากรป่าไม้ที่ 3 (ลำปาง)

- วันที่ 25 มกราคม พ.ศ. 2567 ตามหนังสือที่ ทส 1616.92/950 ผู้อำนวยการสำนักจัดการ
ทรัพยากรป่าไม้ที่ 3 (ลำปาง) ให้เจ้าหน้าที่ออกไปทำการตรวจสอบสภาพป่าบริเวณที่กรมชลประทาน
ขออนุญาตเข้าทำประโยชน์ในเขตป่า ตามมาตรา 54 แห่งพระราชบัญญัติป่าไม้ พุทธศักราช 2484
เนื้อที่ 51-3-59 ไร่

- วันที่ 1 มีนาคม พ.ศ 2567 ลงพื้นที่ตรวจสอบสภาพป่า กับเจ้าหน้าที่สำนักจัดการทรัพยากรป่าไม้ที่ 3 (ลำปาง)
- วันที่ 8 พฤษภาคม พ.ศ 2567 จังหวัดลำปาง ส่งหนังสือให้สำนักจัดการทรัพยากรป่าไม้ที่ 3 (ลำปาง) แจ้งเรื่องรายงานตรวจสอบสภาพป่า จังหวัดลำปาง พิจารณาแล้วไม่ขัดข้องต่อระเบียบและหลักเกณฑ์ว่าด้วยการอนุญาตให้ใช้พื้นที่ป่าแต่อย่างใด จึงเห็นควรอนุญาตให้กรมชลประทานเข้าทำประโยชน์ตามที่ขออนุญาต



รูปที่ 1.6-1 แผนที่การขออนุญาตใช้พื้นที่ภายในเขตป่าสงวนแห่งชาติ ป่าแม่ต๋อยฝั่งขวา

2) ข้อมูลการจ่ายค่าชดเชย

การเวนคืนที่ดิน ได้ดำเนินการประสานงานกับสำนักงานกฎหมายและที่ดิน ส่วนจัดหาที่ดินที่ 1 ฝ่ายจัดหาที่ดินที่ 2 ดำเนินการจ่ายค่าชดเชยและการเวนคืนที่ดินรวม 38 แปลง โดยที่ดินที่กรมชลประทานได้อนุมัติแล้ว จำนวน 9 แปลง ที่ดินที่อยู่ระหว่างการยื่นแบบอนุมัติจ่ายเงินค่าทดแทนทรัพย์สินที่ถูกเขตชลประทาน (ท.ต.07) จำนวน 18 แปลง และที่ดินที่ติดมรดก จำนวน 11 แปลง อยู่ระหว่างให้ทายาทเจ้าของที่ดินดำเนินการ

3) หน่วยงานที่ต้องส่งมอบ-รับมอบ / ถ่ายโอน

ปัจจุบันยังไม่ได้ถ่ายโอนให้กับโครงการชลประทานลำปาง เนื่องจากในช่วงต้นเดือนตุลาคม 2566 ได้เกิดฝนตกหนักติดต่อกันหลายวัน ซึ่งเมื่อวันที่ 16 ตุลาคม 2566 มีปริมาณน้ำในอ่างที่ระดับ +374.38 เมตร จึงทำให้เกิดมวลน้ำปริมาณมากระบายลงสู่อาคารทางระบายน้ำล้นมากกว่าที่ออกแบบไว้ (อาคารทางระบายน้ำล้นออกแบบให้ระบายน้ำสูงสุด 182.00 ลูกบาศก์เมตรต่อวินาที ที่ระดับสูงสุด +374.25 เมตร) ส่งผลให้เกิดความเสียหายต่อโครงสร้างอาคารทางระบายน้ำล้นหลายแห่ง ปัจจุบันได้รับงบประมาณซ่อมแซมในปี 2567 (งบเหลือจ่าย) จำนวน 33,000,000 บาท แสดงดังรูปที่ 1.6-2 ดังนี้

- วันที่ 3 เมษายน พ.ศ. 2567 เจ้าหน้าที่สำรวจ ออกแบบ และธรณีวิทยา ลงพื้นที่เก็บข้อมูล เพื่อประกอบงานปรับปรุงซ่อมแซมอาคารทางระบายน้ำล้น และกิจกรรมป้องกันลาดไหลเขา
- วันที่ 6 มิถุนายน พ.ศ. 2568 อนุมัติแบบการปรับปรุงซ่อมแซม
- วันที่ 9 มิถุนายน พ.ศ. 2568 ดำเนินการส่งประมาณการประจำปี พ.ศ. 2567 (เพิ่มเติม)
- ปัจจุบันอยู่ระหว่างดำเนินการก่อสร้าง และปรับปรุงซ่อมแซม บริเวณ Stilling Basin ของอาคารระบายน้ำล้น (Spillways) ผลงานสะสมอยู่ที่ร้อยละ 36.25 ช้ากว่าแผนร้อยละ 22.42 คาดว่าจะดำเนินการแล้วเสร็จภายในเดือนกันยายน 2568



รูปที่ 1.6-2 ความก้าวหน้าการก่อสร้าง บริเวณ Stilling Basin ของอาคารระบายน้ำล้น (Spillways)

4) การบริหารจัดการน้ำ

การบริหารจัดการน้ำ มีระบบส่งน้ำ 3 สาย ประกอบด้วย 1) ระบบส่งน้ำพร้อมอาคารประกอบคลองส่งน้ำสายใหญ่ฝางซ้าย (LMC) พร้อมทั้งจัดตั้งกลุ่มผู้ใช้น้ำ 2) ระบบส่งน้ำพร้อมอาคารประกอบท่อส่งน้ำฝางซ้ายสาย (LMP) มีการประชุมการบริหารจัดการน้ำทุกปี อย่างน้อยปีละ 2 ครั้ง ในช่วงก่อนปลูกพืชฤดูฝน และในช่วงก่อนปลูกฤดูแล้ง พร้อมทั้งข้อกำหนดระเบียบการปลูกพืช และจัดเก็บกองทุนกลุ่มผู้ใช้น้ำระบบส่งน้ำฝางซ้ายสาย (LMP) และ 3) ระบบส่งน้ำพร้อมอาคารประกอบคลองส่งน้ำสายใหญ่ฝางขวาสาย (RMC) ดำเนินการประชุมการบริหารจัดการน้ำและจัดตั้งกลุ่มผู้ใช้น้ำ เพื่อให้การบริหารจัดการน้ำชลประทานให้เป็นไปอย่างมีประสิทธิภาพ โดยการบริหารจัดการน้ำชลประทานอย่างมีส่วนร่วมทุกภาคส่วน พร้อมทั้งให้ความสำคัญกับการบริหารงานแบบกลุ่มในรูปแบบของการแต่งตั้งคณะกรรมการในเขตส่งน้ำ และคลองส่งน้ำเพื่อทราบถึงข้อระเบียบ จัดตั้งกองทุนของกลุ่มผู้ใช้น้ำซึ่งเป็นส่วนหนึ่งของการจัดการ รวมถึงสามารถแก้ไขปัญหาต่างๆ ของกลุ่มผู้ใช้น้ำได้อย่างมีประสิทธิภาพ

1.7 แผนปฏิบัติการป้องกัน แก้ไขและติดตามตรวจสอบผลกระทบสิ่งแวดล้อม

แผนปฏิบัติการป้องกัน แก้ไข และติดตามตรวจสอบผลกระทบสิ่งแวดล้อม โครงการอ่างเก็บน้ำแม่เนียงอันเนื่องมาจากพระราชดำริ จังหวัดลำปาง ประกอบด้วยแผนปฏิบัติการป้องกัน แก้ไข ผลกระทบสิ่งแวดล้อมจำนวน 18 แผนงาน และแผนปฏิบัติการติดตามตรวจสอบผลกระทบสิ่งแวดล้อม จำนวน 14 แผนงาน โดยมีระยะเวลาดำเนินโครงการ ระยะก่อสร้าง 6 ปี (ปีงบประมาณ พ.ศ. 2556 – 2561) และระยะดำเนินการ 10 ปี (ปีงบประมาณ พ.ศ. 2562 – 2571) แสดงดังตารางที่ 1.7-1



ตารางที่ 1.7-1 แผนปฏิบัติการป้องกัน แก้ไขและติดตามตรวจสอบผลกระทบสิ่งแวดล้อม โครงการอ่างเก็บน้ำแม่เนียงอันเนื่องมาจากพระราชดำริ จังหวัดลำปาง

แผนงาน	ระยะเวลา ดำเนินการ (ปี)	ระยะก่อนก่อสร้าง	ระยะก่อสร้าง						ระยะดำเนินการ										หน่วยงานปฏิบัติ
			ปี 2556	ปี 2557	ปี 2558	ปี 2559	ปี 2560	ปี 2561	ปี 2562	ปี 2563	ปี 2564	ปี 2565	ปี 2566	ปี 2567	ปี 2568	ปี 2569	ปี 2570	ปี 2571	
			1	2	3	4	5	6	7	8	9	10	11	12	13	14	15	16	
1. แผนปฏิบัติการป้องกันแก้ไขผลกระทบสิ่งแวดล้อม																			
1.1 แผนปฏิบัติการระยะก่อสร้างโครงการ																			
1	แผนงานเตรียมความพร้อมและสร้างความเข้าใจด้านการป้องกันแก้ไขและติดตามตรวจสอบผลกระทบสิ่งแวดล้อม	1																กรมชลประทาน/ สำนักงานก่อสร้างชลประทานขนาดกลางที่ 2	
2	แผนการจ่ายค่าชดเชยที่ดินและทรัพย์สิน (สำหรับก่อสร้างระบบส่งน้ำ)1	1																กรมชลประทานและคณะกรรมการชุดต่างๆ ตามกฎหมายกำหนด	
3	แผนการฟื้นฟูและจัดภูมิทัศน์บริเวณหัวงานเขื่อนเพื่อการท่องเที่ยว	2																กรมชลประทาน	
4	แผนการพัฒนาพื้นที่ระบบนิเวศและปลูกป่าทดแทนพื้นที่อนุรักษ์ หน่วยจัดการต้นน้ำแม่เนียง จังหวัดลำปาง	3																กรมอุทยานแห่งชาติ สัตว์ป่า และพันธุ์พืช/สำนักบริหารพื้นที่อนุรักษ์ที่ 13 (ลำปาง)	
5	แผนการบริหารการใช้น้ำและองค์การกลุ่มผู้ใช้น้ำ	12																กรมชลประทาน/โครงการชลประทานลำปาง	
6	แผนปลูกป่าทดแทนและดูแลรักษาอย่างต่อเนื่อง	10																กรมป่าไม้/สำนักจัดการทรัพยากรป่าไม้ที่ 3 (ลำปาง)	
7	แผนการสร้างหน่วยป้องกันและรักษาป่าไม้	2																กรมป่าไม้	
8	แผนการก่อสร้างที่ทำการสำนักงานและบ้านพักหน่วยจัดการต้นน้ำแม่เนียงจังหวัดลำปาง	1																กรมอุทยานแห่งชาติ สัตว์ป่า และพันธุ์พืช/สำนักบริหารพื้นที่อนุรักษ์ที่ 13 (ลำปาง)	
รวม																			
1.2 แผนปฏิบัติการระยะดำเนินการโครงการ																			
1	แผนการพัฒนาและอนุรักษ์ทรัพยากรสัตว์น้ำและการประมง	7																กรมประมง	
2	แผนการการป้องกันการเสื่อมโทรมของทรัพยากรดินและรักษาความอุดมสมบูรณ์ของดิน	7																กรมพัฒนาที่ดิน	
3	แผนการพัฒนาและส่งเสริมการเกษตร	11																กรมส่งเสริมการเกษตร	
4	แผนการประชาสัมพันธ์และส่งเสริมการท่องเที่ยว	4																กรมการท่องเที่ยว/กรมชลประทาน	
5	แผนการเฝ้าระวังด้านอนามัยสิ่งแวดล้อม	7																สำนักงานปลัดกระทรวงสาธารณสุข/ สสจ. ลำปาง	
6	แผนการเฝ้าระวังด้านโรคติดต่อจากสัตว์และจัดการพาหะนำโรคแบบผสมผสาน	7																กรมควบคุมโรค/ศูนย์ควบคุมโรคติดต่อจากสัตว์และคน	
7	แผนการเฝ้าระวังป้องกันและควบคุมผลกระทบต่อสุขภาพด้านโรคหนองพยาธิ	7																กรมควบคุมโรค/กองโรคติดต่อทั่วไป	
8	แผนการเฝ้าระวังป้องกันความเสี่ยงจากการใช้สารเคมีทางการเกษตร	7																สำนักงานปลัดกระทรวงสาธารณสุข โดย สสจ. ลำปาง	
9	แผนการร้งการเรียนรู้ให้เจ้าหน้าที่สาธารณสุขในการติดตามตรวจสอบผลกระทบต่อสุขภาพจาก	7																กรมอนามัย	
10	แผนงานเตรียมความพร้อมและสร้างความเข้าใจเรื่องการอพยพจากภัยน้ำท่วม	12																สำนักงานป้องกันและบรรเทาสาธารณภัยจังหวัดลำปาง	
รวม																			
รวมงบแผนปฏิบัติการป้องกันแก้ไข ฯ																			
2. แผนติดตามตรวจสอบผลกระทบสิ่งแวดล้อม																			
1	แผนการติดตามตรวจสอบด้านสภาพภูมิอากาศและอุทกนิเวศวิทยา	11																กรมชลประทาน/สำนักบริหารจัดการน้ำและอุทกวิทยา	
2	แผนการติดตามตรวจสอบผลกระทบด้านอุทกวิทยาน้ำผิวดิน	11																กรมชลประทาน/สำนักบริหารจัดการน้ำและอุทกวิทยา	
3	แผนการติดตามตรวจสอบด้านคุณภาพน้ำผิวดิน	11																กรมชลประทาน/สำนักบริหารโครงการ	
4	แผนการติดตามตรวจสอบด้านคุณภาพน้ำใต้ดิน	11																กรมชลประทาน/สำนักบริหารโครงการ	
5	แผนการติดตามตรวจสอบด้านทรัพยากรดินและการใช้ที่ดิน	7																กรมพัฒนาที่ดิน	
6	แผนการติดตามตรวจสอบด้านการกักเซาะและการตกตะกอน	8																กรมชลประทาน	
7	แผนการติดตามตรวจสอบด้านนิเวศวิทยาทางน้ำและทรัพยากรการประมง	7																กรมประมง	
8	แผนการติดตามตรวจสอบการปลูกป่าทดแทน	10																กรมป่าไม้/สำนักจัดการทรัพยากรป่าไม้ที่ 3 (ลำปาง)	
9	แผนการติดตามตรวจสอบผลกระทบของการดำเนินโครงการต่อทรัพยากรป่าไม้	7																กรมป่าไม้	
10	แผนการติดตามตรวจสอบด้านทรัพยากรสัตว์ป่า	7																กรมอุทยานแห่งชาติสัตว์ป่าและพันธุ์พืช/อุทยานแห่งชาติแจ้ซ้อน	
11	แผนการติดตามตรวจสอบด้านการเกษตรกรรม	8																กรมส่งเสริมการเกษตร	
12	แผนการติดตามตรวจสอบด้านสภาพเศรษฐกิจสังคม	4																กรมชลประทาน	
13	แผนการติดตามตรวจสอบด้านการท่องเที่ยวและพักผ่อนหย่อนใจ	3																กรมการท่องเที่ยว/กรมชลประทาน	
14	แผนการติดตามและประเมินผลการปฏิบัติตามแผนป้องกันแก้ไขและลดผลกระทบสิ่งแวดล้อมและติดตามตรวจสอบผลกระทบสิ่งแวดล้อม	11																กรมชลประทาน/สำนักบริหารโครงการ	
รวมงบแผนติดตามตรวจสอบ ฯ																			

รวมทั้งสิ้น

แผน

ผล